



ESG

OPGØRELSE 2023

Zebicon a/s

ESG OPGØRELSE 2023: Indholdsfortegnelse

Indledende oplysninger

- Forord
- Om Zebicon
- Zebicons værdier
- ESG-opgørelse – resumé og konklusion
- Grundlag for udarbejdelsen af ESG-opgørelsen
- Konkret omstillingsindsats

Side 3

Energi og CO₂e udledning

- Kommentarer til vores forbrug

Side 10

Vand

Side 12

Ressourceforbrug, cirkulærøkonomi og håndtering af affald

Side 13

Egen arbejdsstyrke: Generelle karakteristika

Side 14

Egen arbejdsstyrke: Sundhed og sikkerhed

- Kommentarer til sundhed, sikkerhed og trivsel

Side 16

Virksomhedsadfærd: Ansvarlig ledelse og ordentlighed

- Vores ledelsessystem

Side 18



Denne ESG-opgørelse er udarbejdet på baggrund af skabelonen udgivet af Erhvervsstyrelsen til brug for frivillig udarbejdelse af bæredygtighedsrapport. Skabelon **Version 1.0 - juni 2024**.

Forord

Der er i vores samfund en erkendelse af vores fælles påvirkning af klima- og miljøforhold og bevidsthed om, at der skal handles for at rette op på udfordringerne. Som virksomhed er vi en del af det samfund, og vi er stålsatte på at skabe den nødvendige udvikling, så vi kan løfte vores del af ansvaret.

Vi er bevidste om nødvendigheden af grøn omstilling og tager ansvar for at udvikle og omstille vores virksomhed, så vi kan medvirke hertil. Vi er også bevidste om, at vi er en del af vores kunders værdikæde, og at vi med vores produkter, ydelser og viden kan spille en væsentlig rolle for vores kunders evne til at leve op til deres bæredygtighedsmål.

Som en virksomhed specialiseret i optisk 3D-inspektion og digitalisering har vi altid haft en stærk forpligtelse til at levere state-of-the-art metrologiløsninger. Vores mission er at optimere vores kunders produktionsprocesser gennem præcision, innovation og faglig dygtighed, og vi ønsker nu at udvide vores mission til også at omfatte bæredygtighed.

Målet er, at vi kan bidrage til en bæredygtig fremtid ved at minimere vores negative påvirkning og fremme de positive sociale og økonomiske effekter af vores arbejde. Derfor har vi igangsat en strategiproces, der skal gøre os i stand til at sætte handling bag ord, også når det gælder bæredygtighed og ESG.

Første del af strategiprocesen har været dels at gøre vores organisation mere robust ved at tilføje et nyt ledelseslag samt igangsætte vores arbejde med bæredygtighed med det mål at blive compliant.

Det er derfor med stor stolthed og glæde, at vi præsenterer vores allerførste ESG-opgørelse, som markerer et vigtigt skridt i vores engagement med hensyn til at integrere bæredygtighed i alle områder af vores virksomhed.

Med den opgørelse som reference, er vi gået i gang med anden del af strategiprocesen, hvor vi færdigudvikler en strategi og sætter klare mål for både kort- og langsigtede indsatser for vores ESG-ambitioner. Vi har også hentet inspiration fra vores nøglekunder, for gennem dialog kan vi bedst leve op til vores kunders forventninger.

Vi er kun ved begyndelsen af vores bæredygtighedsrejse, men vi vil fortsætte med at udforske nye måder, hvorpå vi kan forbedre vores praksis, reducere vores miljøpåvirkning og støtte vores medarbejdere og samfund.

Vi ser frem til at dele vores fremskridt med jer og til at samarbejde med vores kunder, partnere og interessenter om at skabe en bæredygtig fremtid. En ambition som er fuldstændig forenelig med ambition om at dele viden og at være en ukompliceret leverandør, så vores kunder bliver de dygtigste på deres felt.

God læselyst!

Med venlig hilsen

Jepp Hebsgaard Laursen, CEO, Zebicon a/s



Foto: Administrerende direktør Jepp Hebsgaard Laursen

Om Zebicon



Zebicon er førende inden for 3D scanning og industriel måleteknik. Vi udfører 3D opmåling som serviceydelser, og er desuden dansk distributør af optisk måleudstyr fra det tyske firma Carl Zeiss GOM Metrology, der er en business unit under ZEISS Industrial Quality Solutions (IQS).

Med state-of-the-art udstyr og stor knowhow både teknisk og fagligt, kan vi hjælpe med både simple og komplekse målinger og metrologiløsninger. Hos Zebicon lægger vi vægt på at dele viden for at optimere kundernes produktionsprocesser.

Vores produkter retter sig mod B2B-markeder og branchemæssigt har vi kunder i blandt andet bilindustrien, medicinalindustrien (medicinsk udstyr), elektronik-branchen og energisektoren.

Zebicon løser også opgaver for kultursektoren, blandt andet museer med opbevaring for eftertiden.



Zebicon er en allround målevirksomhed



Ekstern måleafdeling

Brug Zebicon som ekstern måleafdeling. Der er ingen faste omkostninger og vi anvender den seneste teknologi og know-how til at løse din måleopgave.



Uvildig samarbejdspartner

Brug Zebicon som support/uvildig samarbejdspartner ved spidsbelastning samt specielle og komplekse måletekniske problemstillinger



Leverandør af måleudstyr

Brug Zebicon som leverandør af måleudstyr ved ønske om egen måleafdeling, hvor antallet af opgaver kan retfærdiggøre investeringen.

Virksomheden blev grundlagt i 2003 af Jeppe Hebsgaard Laursen (CEO) og Kasper Frede Krogh (CTO). Den ejes fortsat 100% af de to stiftere.

Foto: Til venstre teknisk direktør Kasper Fedde Krogh, til højre administrerende direktør Jeppe Hebsgaard Laursen

Zebicon A/S ligger i Billund.



Zebicons værdier



Zebicons værdier



Vi elsker at måle

Hos Zebicon vil du møde en medarbejderstab, som er eksperter i 3D scanning og måleteknik. Vi er stolte af det, vi laver, og i al ydmyghed så er vi de førende i Danmark inden for dette felt.



Vi går den ekstra $\mu \times 10^9$

Og hvad betyder det så, tænker du måske? Helt konkret, så går vi ikke før tingene virker. Vi sætter en ære i, at vores løsninger og produkter kommer godt fra start, og at du kommer helt i mål.



Vi er altid på jagt efter ny viden

Det ligger i vores natur - vi kan ikke lade være! Vi er nysgerrige og går forrest med den nyeste teknologi. Vi tænker anderledes, og gør hvad vi kan, for at få kendskabet til 3D scanning endnu større i Danmark.



Familiært og professionelt – kan det gå hånd i hånd?

Ja, det mener vi, og vi gør det hver dag. Vi snakker sammen over frokostbordet, og der er altid plads til en kunde, leverandør eller ven af huset.

“Zebicon har med sine serviceydelser og sit salg af optisk udstyr et ønske om at gøre teknologierne tilgængelige for det brede erhvervsmarked i Danmark”

Citat: CEO Jeppe Hebsgaard Laursen



ESG-OPGØRELSE: Resumé og konklusion

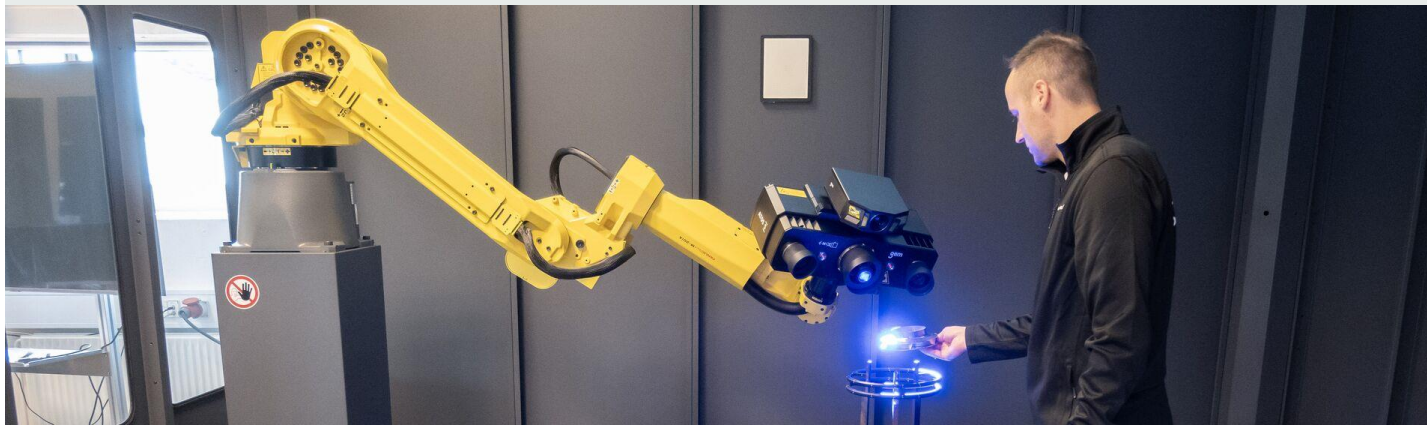


Resume

I denne første ESG-rapport har vi kortlagt CO2-udledning, energiforbrug, vandforbrug, affaldshåndtering, sygefravær, arbejdsmiljø, træning og uddannelse samt governance-struktur. Herudover fortæller vi om grundlaget for udarbejdelsen af denne ESG-opgørelse, hvordan vi har gjort, samt om en konkret omstillingsindsats som virksomheden er i gang med.

Konklusion

I Zebicon har vi identificeret nøgleområder inden for ESG, herunder CO2-udledning, energiforbrug, og arbejdsmiljø, som virksomheden vil adressere for at opnå en mere bæredygtig drift. Denne første opgørelse viser et bevidst skridt mod at forstå og forbedre Zebicons påvirkning på miljø og samfund. Det er et vigtigt skridt for virksomheden at sikre, at vi lever op til både interne og eksterne forventninger om ansvarlig forretningspraksis og bæredygtig udvikling.



"Det ligger i vores natur - vi kan ikke lade være! Vi er nysgerrige og går forrest med den nyeste teknologi. Vi tænker anderledes, og gør hvad vi kan, for at få kendskabet til 3D scanning endnu større i Danmark"

Citat: Zebicons værdier

GRUNDLAG FOR UDARBEJDELSE: ESG som strategi og mål



Vi tager ansvar for at udvikle og omstille vores virksomhed, så vi kan medvirke til samfundets grønne omstilling og de mål, der er sat både nationalt og internationalt. Samtidig kan vi med vores produkter, ydelser og viden bidrage til vores kunders bæredygtigheds mål, krav og forventninger.

Vi har allerede omlagt dele af vores bilflåde til el, suppleret vores opvarmning med varmepumper, men vi kan og skal gøre mere. Derfor er vi i gang med at implementere ESG i vores strategi og forretning, så vi forløbende kan arbejde med at skabe mere bæredygtige løsninger internt og i samarbejde med vores kunder.

Grundlaget for arbejdet med bæredygtighed, inklusive denne ESG-opgørelse, blev etableret i 2023, hvor vi gennemførte første del af en strategiproces, som fortsættes i 2024.

Det første vi tog fat på var en ny organisering og etableringen af et nyt mellemlidelseslag. Med stigende kompleksitet og krav til compliance, blandt andet inden for bæredygtighed, er der et øget behov for fleksibilitet og handlekraft i den service og kvalitet, vi er garant for over for vores kunder. Med den nye organisering er ansvaret for at identificere og håndtere risici i på tværs af afdelinger og arbejdsgange nu bredt ud, ligesom beslutningstagning og problemløsning kan ske hurtigere og mere effektivt til gavn for vores kunder. Vi fik også øget diversiteten i ledergruppen, hvilket vi også ser som en styrke.

Dernæst blev arbejdet med ESG-opgørelsen påbegyndt med ansættelsen af en interim-medarbejder, der har bidraget til udarbejdelsen af denne første ESG-opgørelse inklusive CO2e-regnskab.

Arbejdet med ESG-opgørelsen for 2023 efterfølges i 2024 af en konkret omstillingsindsats - et ESG-kompetenceudviklingsforløb.

Målet med omstillingsindsatsen er at fremme vores evne til som virksomhed at arbejde med bæredygtighed - så vi fortløbende kan sikre compliance, forbedre vores påvirkning på miljø og samfund og bidrage til vores kunders mål og forventninger. Som en del af omstillingsindsatsen identificeres og prioriteres en række strategiske fokusområder og indsatser, der efterfølgendes implementeres med forventet virkning i 2025.

Denne ESG-opgørelse er udarbejdet efter Basismodulet i udkastet til den frivillige SMV-standard (version 1.0 - juni 2024)

Denne ESG-opgørelse er udarbejdet efter Basismodulet i udkastet til den frivillige SMV-standard. Opgørelsen er udarbejdet på **individuel basis** (dvs. opgørelsen dækker over Zebicon og ikke eventuelle datterselskaber) (pkt. 21b).

Erhvervsstyrelsen forventer at opdatere skabelonen senere på året og ligeledes i 2025.



Foto: Den nye ledergruppe

GRUNDLAG FOR UDARBEJDELSE: Sådan har vi gjort



Selvom arbejdet med bæredygtighed først blev påbegyndt i 2023, har vi i Zebicon hele tiden haft fokus på holdbarheden af de produkter, virksomheden sælger som en del af vores salg af optisk udstyr. Med løbende softwareopdateringer, uddannelse ift. teknisk vedligehold og service hos kunderne sikrer vi, at udstyret opnår optimal levetid og anvendelsestid. Virksomheden tager også produkter retur til genbrug eller gensalg i forbindelse med opgradering eller udskiftning af udstyr.

Vi er som virksomhed ikke direkte underlagt CSRD-direktivet for bæredygtighedsrapportering, men vælger at implementere bæredygtighed i vores strategi og forretningsmodel samt at opgøre vores ESG-nøgletal, da flere af vores kunder er omfattet af CSRD.

Vi opgør vores CO₂-udledning, energiforbrug, vandforbrug, affaldshåndtering, sygefravær, arbejdsmiljø, træning og uddannelse samt governancestruktur. Vi har identificeret nøgleområder inden for ESG, herunder CO₂-udledning, energiforbrug og arbejdsmiljø, som vi vil adressere for at opnå en mere bæredygtig drift. Vi nærværende rapport rapporterer vi på scope 1- 2 desuden har vi indsamlet data på udvalgte elementer af scope 3. Scope 3-data er ikke udgivet i denne opgørelse men arkiveret som baseline til fremtidig brug.

Processen har givet os indsigt og overblik over både de områder, vi allerede har styr på gennem ledels værktøjer som ISO9001:2015, og de områder, vi ikke tidligere har beskæftiget os systematisk med. Ambitionen har været at kortlægge og beskrive vores aktuelle situation på en metodisk måde, så vi fremadrettet kan arbejde med ESG på strategisk niveau og prioritere indsatser ud fra effekt, omkostninger og påvirkning på omverdenen. Rapporten fungerer som reference og afsæt for vores fremtidige arbejde og indsatser.

Vi lærer hele tiden og bliver klogere på ESG og CSRD, men med denne første bæredygtighedsrapport inklusive CO₂-baseline har vi gennemført og opnået en systematisk kortlægning af vores nuværende situation. Undervejs har vi identificeret overlap med vores eksisterende ledelsessystem (ISO9001:2015) og noteret os mangler, såsom behovet for politikker inden for ligebehandling og videnstyring. Det viser, at ved at arbejde systematisk med ESG kan vi sikre, at vores virksomhed fortsat udvikler sig i en mere bæredygtig retning.



KONKRET OMSTILLINGSINDSATS: ESG-kompetenceudviklingsforløb

I 2024 afvikles ESG-kompetenceudviklingsforløb, der skal fremme virksomhedens evne til at arbejde strategisk og praktisk med ESG og bæredygtige løsninger og indsatser. Forløbet er støttet af Virksomhedsprogrammet SMV:Grønne kompetencer.

Forløbet bygger oven på virksomhedens nyerhvervede kompetencer inden for ESG-opgørelse i forbindelse med at arbejde med CO2-regnskab og ESG-opgørelse blev igangsat i første del af strategiprocesen i 2023.

I processen identificeres og prioriteres strategiske områder og nye omstillingsindsatser for 2025. Afsættet er en vurdering af IRO (impact, risk, opportunity) og væsentlighed og en interessentanalyse. Undervejs involveres alle medarbejdere og vil i teams bidrage til arbejdet med at finde løsninger og øge virksomhedens impact.

Vi ønsker med forløbet dels at definere omstillingsindsatser for 2025, dels at opbygge en medarbejder- og virksomhedskultur, hvor bæredygtighed er en integreret del af vores arbejde og hvor ledelse og medarbejdere løbende samarbejder om at omsætte ESG-strategiske indsatser til handling og forretningspraksis.

Kompetenceudviklingsforløbet afsluttes i slutningen af 2024, hvor vi kan præsentere strategiske fokusområder og omstillingsindsatserne for 2025. Det er også her, at strategiprocesen, som vi påbegyndte i 2023, overgår til en kontinuerlig årlig proces. Strategien vil indeholde bæredygtighed som et selvstændigt element og indeholde konkrete mål for vores bæredygtige ambitioner og beskrive, hvordan vi vil opnå målene.



Energi og CO₂e-udledning

Energiforbrug /MWh		År 2023
Fossil brændsel (kul, olie eller gas) (pkt. 24a)		48674
Elektricitet – hvis muligt fordelt på (pkt. 24b)	Vedvarende energi	0
	Ikke-vedvarende energi	30504

Udledning af drivhusgasser / tCO ₂ eq		År 2023
Scope 1 CO ₂ e udledninger (pkt. 25a)		17,18
Scope 2 CO ₂ e udledninger (Lokationsbaseret) (pkt. 25b)		14,63
Total scope 1 og scope 2 CO ₂ e udledninger (Lokationsbaseret) (pkt. 92)		31,81

Udledning af drivhusgasser / tCO ₂ eq		År 2023
Scope 2 CO ₂ e udledninger (Markedsbaseret) (pkt. 103)		-
Total scope 1 og scope 2 CO ₂ e udledninger (Markedsbaseret) (pkt. 92)		-

Vores datakilder

- CO₂ udledninger er opgjort i klimakompasset, som er baseret på GHG protokollen.
- Forbrugstal kommer fra de enkelte forsyningselskaber og deres hjemmesider, hvor virksomheden kan se sine forbrug i den ønskede periode.



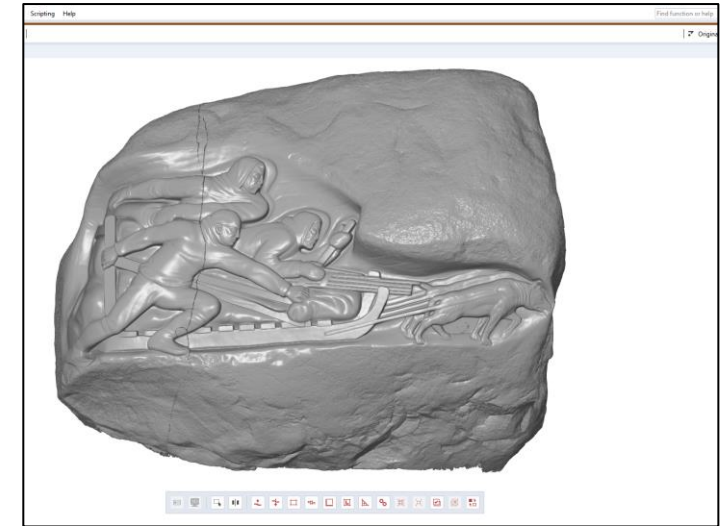
ENERGI OG CO₂e-UDLEDNING:

Kommentarer til vores forbrug

Tidligere har vi i Zebicon ikke haft fokus på energiforbrug og CO₂-udledninger. Vi køber ikke vedvarende energi (VE), så den VE, der indgår i opgørelsen, stammer udelukkende fra det, der er i elnettet. Som vores første ESG-rapport er det vanskeligt at perspektivere tallene. Vi har nu et udgangspunkt for at igangsætte tiltag, der kan nedbringe udledningerne.

De største CO₂-udledninger stammer fra Scope 3 (ikke udgivet i 2023-opgørelsen) og er primært relateret til indkøb af udstyr til kunder og eget målelaboratorium. Derudover er der udledninger fra vores tre fossile varebiler, som anvendes til installation af udstyr samt service- og måleopgaver hos kunderne. Virksomhedens to direktører kører i elbiler.

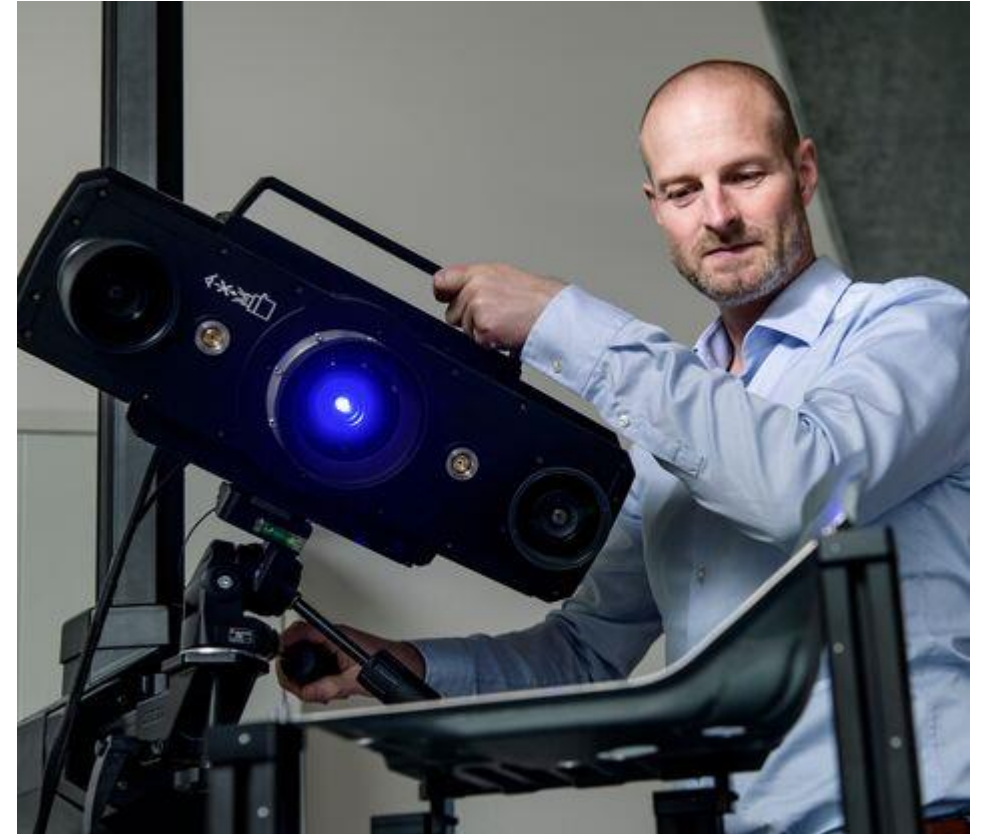
Vi er en digital virksomhed og vores primære ressource er data, som ligesom alt andet er afhængig af energi og andre ressourcer. Det er derfor det et naturligt fokusområde, at vi fremadrettet undersøger, hvordan vi kan nedbringe vores digitale CO₂-aftryk knyttet til data i produktionen og hos vores kunder.



Vand

Vandudtag i m ³ (pkt. 30)	År 2023
Samlet for alle lokationer	46
Fra lokationer i områder med mangel på vand (højt vandstress)	0

Vandforbruget er lavere end i en gennemsnitlig dansk husholdning og er derfor ikke et fokusområde. Vi varmer vores bygninger op med naturgas, og her har forbruget været konstant de seneste år. Der anvendes også varmepumper til opvarmning og afkøling, især i målelaboratoriet, hvor temperaturen holdes konstant på 20 grader Celsius. Fjernvarme er ikke et alternativ på nuværende tidspunkt, men vi kommer til at kigge nærmere på standby-energiforbruget, som ser ud til at være højt og derfor bliver et indsatsområde.



Ressourceforbrug, cirkulær økonomi og affaldshåndtering

Oplysning om anvendelse af principper fra cirkulær økonomi (pkt. 32)		
	Ja	Nej
Min virksomhed anvender principper fra cirkulær økonomi	X	
Affald er af så lille et omfang, at det ikke registreres. Der sorteres efter Miljøstyrelsens anvisninger og køres på genbrugsstationen.		

Affaldsmængden, som vi i Zebicon producerer, er relativt set meget lille, men alt affald sorteres i 10 kategorier i henhold til Miljøstyrelsens og Billund Kommunes retningslinjer. Det affald, der udgør størst volumen, afhentes på adressen, mens øvrige kategorier afleveres på kommunens genbrugsplads. Ved opgaver on-site hos kunder sorteres affaldet efter kundens anvisninger.

Som virksomhed handler vi fuld overensstemmelse med principperne for cirkulær økonomi, der handler om at udnytte ressourcer og materialer bedre, så produkter holder længere, og så de nemmere kan repareres og genanvendes.

Vores produkter er state-of-the-art på området og bringer banebrydende innovation til brugerne. Og selvom arbejdet med bæredygtighed først blev påbegyndt i 2023, har vi hele tiden haft fokus på holdbarheden af de produkter, vi sælger som en del af salget af optisk udstyr.

Med løbende softwareopdateringer, uddannelse ift. teknisk vedligehold og service hos kunderne sikrer vi, at udstyret opnår optimal leve- og anvendelsestid. Vi tager også produkter retur til genbrug eller gensalg i forbindelse med opgradering eller udskiftning af udstyr.



EGEN ARBEJDSSTYRKE:

Generelle karakteristika

Kontrakttype (pkt. 34)	Antal ansatte (FTE eller antal personer)
Midlertidig ansættelse	0
Fastansættelse	11
Total antal medarbejdere	11

Køn (pkt. 34)	Antal ansatte (FTE eller antal personer)
Mand	7
Kvinde	4
Andet	0
Ikke registreret	0
Total antal medarbejdere	11

Land (bopæl) (pkt. 34)	Antal ansatte (FTE eller antal personer)
Danmark	11
[Land b]	-
[Land c]	-
Total antal medarbejdere	11

Arbejdsulykker (pkt. 35a)		Arbejdsrelaterede dødsfald (pkt. 35b)	
	År 2023		År 2023
Antal	0	Som følge af arbejdsskade/-ulykke	0
Frekvens	0	Som følge af arbejdsbetinget dårligt helbred	0



EGEN ARBEJDSSTYRKE: Sundhed, sikkerhed og trivsel

Vi måler medarbejdernes trivsel med det formål at kunne agere rettidigt, hvis vi ser trivslen falder. I 2023 fik vi en score på 8,4 ud af 10. Det er vi utroligt stolte af, for det gode resultat vidner om, at vi har en stærk kultur med en følelse af et fælles formål.

Det er vores overbevisning, at god medarbejdertilfredshed har positiv afsmitning på sygefraværet. I 2023 faldt fraværet med 0,3 procentpoint i forhold til 2022. Endelig mener vi også, at god trivsel smitter af på vores samlede produktionsevne og virksomhedsdrift, så vi altid er i stand til at levere ydelser med høj kvalitet og omhu.

Medarbejderomsætningen er relativt lav, hvilket vi også tolker som en tegn på den høje trivsel.



Områder	Opgørelse	Metode
Sygefravær	2,0 %	Sygetimer / antal arbejdstimer (inkl. overarbejde) * 100
Arbejdsulykker	0	Antal arbejdsulykker * 1.000.000) / total antal arbejdstimer for alle FTE'ér
Medarbejdsomsætning	9 %	(Frivillige + ufrivillige forladende FTE'ér) /FTE'ér) * 100
Medarbejdertilfredshed	8,4	Andel af medarbejdere som er tilfredse med at arbejde hos X – fra medarbejderundersøgelse
Kønsdiversitet i organisationen	42/58	(Kvindelige FTE'ér + kvindelige midlertidige arbejdere)/(fuldtids-arbejdsstyrken))*100
Kønsdiversitet i direktionen	0/100	Andel af kvindelige direktionsmedlemmer af det samlede antal direktionsmedlemmer (i procent)
Kønsdiversitet i øvrige ledelseslag	50/50	Andel af kvindelige ledere af det samlede antal ledere (i procent)
Kønsdiversitet i øverste ledelseslag	0/100	Andel af kvindelige bestyrelsesmedlemmer ud af den samlede bestyrelse (i procent)

EGEN ARBEJDSSTYRKE:

Kommentarer til sundhed, sikkerhed og trivsel

Direktionen bestræber sig på at sikre ordnede og velfungerende sociale forhold gennem effektive systemer og rutiner. En aktiv personaleforening arrangerer flere årlige sociale arrangementer, hvor de ansattes familier ofte inddrages, hvilket styrker fællesskabet. Medarbejderne har mulighed for at arbejde hjemmefra en til to dage om ugen, hvilket kræver god koordinering for at opretholde både faglig og social sammenhængskraft. Medarbejderne viser stor fleksibilitet og respekt for virksomhedens funktionalitet ved at koordinere hjemmearbejdet.

Et sikkert og godt arbejdsmiljø prioriteres højt. Der er fokus på, at arbejdsforholdene også er acceptable på hjemmearbejdspladserne. Opgaverne on-site hos kunderne varierer meget, og medarbejderne er trænet i at udføre deres arbejde sikkert og forsvarligt. De følger altid kundens sikkerhedsanvisninger og arbejder med en "sikkerhed først"-mentalitet. Generelt er der et godt samarbejde omkring sikkerhed hos kunderne, hvilket er afgørende for at kunne udføre præcise opmålinger på en sikker måde.

Sygefraværet er lavt, og der har været et fald fra 2022 til 2023. Medarbejdernes trivsel måles anonymt af en ekstern partner, og ligger på et meget højt niveau med en score på 8,4 ud af 10.

Balancen mellem arbejde og privatliv vurderes også højt, med en score på 8,4, mens tiden til at udføre arbejdsopgaverne får en score på 7,6, hvilket indikerer, at der kan være perioder med travlhed. I disse perioder er der ekstra fokus på at anerkende egne og kollegaers begrænsninger og søge hjælp om nødvendigt. Der er generelt stor fokus på trivsel og opfølgning på aftalte aktiviteter.

I 2023 har vi hverken haft ulykker eller nærvæd-ulykker med eller uden fravær. Kundens ansvar er at sikre, at arbejdet kan udføres under sikre forhold, og medarbejderne er instrueret i at sige fra, hvis de vurderer, at forholdene er usikre. Der er en velfungerende arbejdsmiljøorganisation (AM-organisation) med god struktur og klare rollefordelinger, selvom virksomheden ikke formelt er forpligtet til at have en sådan organisation.

Med hensyn til kønsfordeling er der fem kvinder og syv mænd ansat, hvilket svarer til henholdsvis 42% og 58% af medarbejderstaben. Fire af de kvindelige medarbejdere arbejder på nedsat tid.

I 2023 blev en kvindelig medarbejder udnævnt til salgschef. Der er ingen kvinder i bestyrelsen. En stilling er besat af en fleksmedarbejder, og der har været to længerevarende studie-/praktikophold i virksomheden. Et medlem af bestyrelsen er pensionist.



EGEN ARBEJDSSTYRKE:

Uddannelse og overenskomst

Hos Zebicon har vi ekspertise inden for optisk 3D inspektion og digitalisering og bidrager med industrielle applikationer såsom kvalitetskontrol, inspektion og komponentanalyse. Hertil kommer den bredere og mere forskelligartede "reverse engineering", dokumentation og digitalisering. Vores serviceydelser og salg af optisk udstyr er rettet mod B2B-markeder og understøtter med vores ydelser en lang række brancher og sektorer.

Forretningen er baseret på en kombination af teknologisk ekspertise, kundeorienteret tilgang og fortsat videnudvikling og high-end innovation. Vi efterstræber at være eksperter på vores felt. Vi er nysgerrige og går forrest med den nyeste teknologi. Vores medarbejderstab er eksperter i 3D scanning og måleteknik og i al ydmyghed, så er vi de førende i Danmark inden for dette felt. For at vores kunder fortsat skal kunne opleve os som et videnscenter, skal vi fortsat dygtiggøre os på vores felt.

At blive ekspert på et område kræver viden, træning og kontinuerlig dygtiggørelse. Vi lægger derfor stor vægt på uddannelse og træning, som består både af kurser, uddannelse og vidensdeling. Der bruges væsentlig tid på e-learning forbindelse med udstyr, software og tilhørende opdateringer.

For nye medarbejdere er oplæringen omfattende og der tilrettelægges et program for de første måneder. Uddannelse og opdatering af vores medarbejdere er vigtigt og en forudsætning for at levere førsteklasses service og kundebetjening.

Uddannelsestimer i gennemsnit pr. medarbejder (pkt. 36d)*	År 2023
Mandlige ansatte	-
Kvindelige ansatte	-
Andre	96

*Opgørelsen er baseret på estimater. Tallet formodes at være højere, da vi ikke tidligere har haft en praksis, hvormed medarbejderne mere systematisk har registreret tid brugt på uddannelse. Denne praksis bliver nu indført.

Vi bidrager til Verdensmål 4: **kvalitetsuddannelse**

I Zebicon lægger vi stor vægt på at være synlig for uddannelsesinstitutioner og arrangerer jævnligt virksomhedsbesøg for studerende.

Ofte deltager studerende i praktikforløb, hvilket understøtter både de unges uddannelse og virksomhedens omdømme som en attraktiv arbejdsplads, der kan fastholde og tiltrække dygtige medarbejdere.

På den måde vægter vi vores egne medarbejders fortsatte uddannelse og kompetenceudvikling og bidrager til andres uddannelse i relation til vores fag og branche.



Procentvis ansatte der er dækket af en kollektiv overenskomst (pkt. 36c)	År 2023
	0

VIRKSOMHEDSADFÆRD:

Ansvarlig ledelse og ordentlighed

Som ledelse har vi fokus på at udvikle en kultur af ansvarlighed, gennemsigtighed og etiske praksisser i hele organisationen. Denne strategiske retning er ikke kun i overensstemmelse med nutidens forbrugerværdier, men udspringer også af en fast overbevisning om, at det er en moralsk forpligtelse at tage sig af mennesker og planeten, hvilket er fundamentalt for virksomhedens licens til at operere.

Virksomhedens øverste myndighed er generalforsamlingen, hvor aktionærerne kan udøve deres indflydelse i henhold til ejerandel og gældende aktionæroverenskomster. Generalforsamlingen udpeger bestyrelsen, som er ansvarlig for selskabets overordnede ledelse. Bestyrelsen udpeger derpå direktionen, som står for den daglige ledelse.

Direktionen samarbejder tæt med ledergruppen, hvor udpegede områdechefer deltager aktivt. Områdecheferne og direktionen sikrer, at beslutninger implementeres, og at politikker og procedurer overholdes.

Som virksomhed opererer vi i overensstemmelse med et kodeks for virksomhedsledelse, der guider alle vores aktiviteter og beslutninger, og som omfatter principper om ordentlighed, integritet og gennemsigtighed, samt høje standarder for etisk adfærd inklusive blandt andet overholdelse af GDPR og nultolerance over for korruption og bestikkelse. Dette kodeks forpligter også ledelsen på fortsat at arbejde på at fremme en inkluderende arbejdspladskultur og respektere menneskerettigheder i alle operationer.

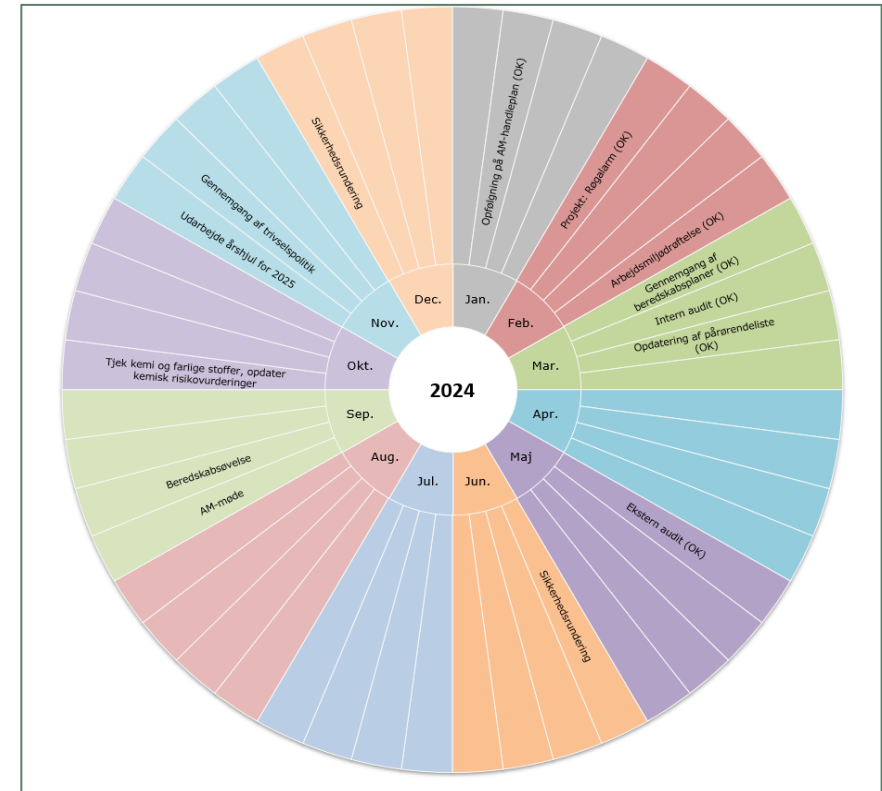


Foto: Zebicons årshjul

Korruption og bestikkelse (pkt. 38)	Antal domme	Samlede bødestørrelse
	0	0

VIRKSOMHEDSADFÆRD: Vores ledelsessystem



Som virksomhed og leverandør til vores kunder er det afgørende, at vi er en pålidelig samarbejdspartner. For at sikre, at vi til enhver tid kan leve op til vores kvalitetsmål og høje standarder for tillid og ansvarlighed, har vi etableret et konsekvent og velfungerende ledelsessystem, certificeret efter ISO9001:2015. Årlige audits udføres i samarbejde med eksterne konsulenter og certificeringsorganer. Deltagelse i ekstern certificering bekræfter overholdelsen af relevante standarder.

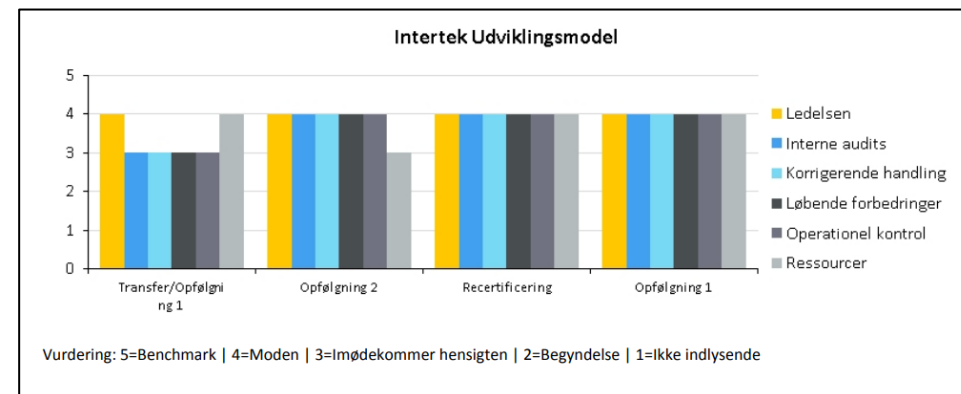
Ledelsessystemet er integreret i organisationen og arbejdsprocesserne, hvilket sikrer fokus på dokumentation og kvalitet i alle processer. Der er årshjul og klare anvisninger af roller og ansvar, som bidrager til, at processer og procedurer holdes ajour.

Med vores ledelsessystem kan vi minimere risici og sikre overensstemmelse med lovgivning og etiske standarder. Det danner ramme om en række strukturerede og regelmæssige indsatser baseret på faste procedurer, så de er målbare. Blandt andet kan vi gennem risikostyringsprocesser identificere, vurdere og håndtere eventuelle risici, som kan være af såvel finansiell og operationel som miljømæssig og sociale karakter.

Systemet indeholder således en række interne kontrolsystemer og procedurer er implementeret for at minimere risikoen for overtrædelser, herunder regelmæssig uddannelse af medarbejdere om compliance-spørgsmål, også så vi som virksomhed overholder alle love, regulativer og standarder i de lande, hvor vi opererer.

Vi er glade for og stolte over, at den seneste auditrapport, udført af ekstern auditor, vurderer, at vores ledelsessystemet er "fuldstændig effektivt. (ingen afvigelser rejst)".

Auditøren skriver, at "Ledelsessystemet er løbende blevet justeret og tilpasset virksomhedens processer. [...] Ledelsen har tydeligvis påtaget sig ansvaret for ledelsessystemet. Systemet er godt integreret i virksomhedens daglige drift".



Tak for at læse med

Navn: Zebicon a/s

CVR-nummer: 2667 4867

Adresse: Hedegårdsvej 11, 7190 Billund

Kontakt: Jeppe Hebsgaard Laursen